

# 2018년 자체평가 보고서



요약본

2018. 12.

우송대학교



# 목 차

<b>제 1장 자체평가의 개요</b> .....	<b>1</b>
1. 자체평가 실시배경 .....	1
2. 자체평가 실시목적 및 추진방향 .....	1
3. 자체평가의 주안점 및 추진일정 .....	2
4. 자체평가 결과 활용 .....	3
<b>제 2장 자체평가의 시행</b> .....	<b>5</b>
1. 추진체계 및 조직 .....	5
2. 자체평가의 시행절차 .....	7
<b>제 3장 자체평가의 모형 및 평가지표</b> .....	<b>9</b>
1. 자체평가 모형설계 .....	9
2. 자체평가 모형 .....	9
3. 자체평가 영역, 항목 및 지표, 평가기준 설정 .....	10
<b>제 4장 자체평가의 결과</b> .....	<b>17</b>
1. 평가지표에 의한 정량적 자체평가 .....	17
2. 평가영역에 의한 정성적 자체평가 .....	25
<b>제 5장 자체평가의 결과활용 및 개선방향</b> .....	<b>37</b>
1. 결과의 공시 .....	37
2. 결과의 활용 .....	37
3. 개선방향 .....	37



# 제1장 자체평가의 개요

## 1. 자체평가 실시배경

- 「교육관련기관의 정보공개에 관한 특례법」 (2007.05 제정)
- 「고등교육법」 제11조의2(평가) (2007.10 신설)

**제11조의2(평가 등)** ① 학교는 교육부령으로 정하는 바에 따라 해당 기관의 교육과 연구, 조직과 운영, 시설과 설비 등에 관한 사항을 스스로 점검하고 평가하여 그 결과를 공시하여야 한다. <개정 2013.3.23.>

- 「교육관련기관의 정보공개에 관한 특례법 시행령」 (2008.11 제정)
- 「고등교육기관의 자체평가에 관한 규칙」 (2008.12 제정)

**제3조(자체평가의 실시)** ① 학교의 장은 해당 학교의 교육여건 개선 및 교육·연구 등의 질적 향상을 위하여 학칙으로 정하는 바에 따라 「교육관련기관의 정보공개에 관한 특례법」 제6조제1항에 따른 공시정보와 학교의 장이 해당 기관의 교육·연구 등을 평가하기 위하여 필요하다고 인정하는 사항에 대하여 자체평가를 실시하여야 한다.

② 제1항에 따른 자체평가는 2년마다 1회 이상 실시하여야 한다. 다만, 「고등교육법」 제11조의2 제2항에 따른 인정기관이 해당 학교의 운영 전반에 대하여 종합적으로 평가를 한 경우에는 이를 해당 연도 자체평가로 갈음할 수 있다.

③ 자체평가의 기준, 절차 및 방법 등에 필요한 사항은 해당 학교의 학칙으로 정한다.

- 교육·연구, 조직·운영, 시설·설비 등 대학운영 전반에 대하여 종합적으로 점검·분석·평정하여 그 결과를 의무적으로 공시

## 2. 자체평가 실시목적 및 추진 방향

### 1) 자체평가 실시목적

- 대학 교육에 대한 자율점검 및 외부 인증시행
- 대학 교육의 질 관리 강화 및 사회적 책무성 제고
- 대학 자체평가결과 공개를 통한 교육수요자의 알 권리 보장

### 2) 자체평가 추진 방향

- 대학발전에 적합한 자체평가 모형 개발
- 대학정보공시와 대학 자체평가의 연계체제 구축
- 대학경쟁력 강화와 중장기발전계획 달성 정도 평가
- 대학 특성화 및 중단기 발전계획과 연계한 환류 시스템 구축
- 대학 교육에 대한 상시평가체제 구축

### 3. 자체평가 주안점 및 추진일정

#### 1) 자체평가 주안점

- 우리 대학 규모에 적합한 평가항목 및 평가지표 개발
- 대학 발전계획에 필요한 근거 확보
- 동일규모 대학과의 상대 비교를 통한 우리 대학의 위치 점검
- 정보공시항목 중 정량지표(필수지표) 중심의 자체평가를 실시하여 평가의 객관성과 공정성 제고
- 우송대학교 중장기 발전계획 VISION 2030(2017.03)에 따라 4차산업혁명 시대의 변화와 혁신에 대응할 수 있는지를 중점적으로 평가
- 대학운영 및 경영 부문의 발전계획 및 특성화 부문의 자체평가에는 개정된 우송대학교 중장기 발전계획 VISION 2030+(2018.12)을 반영하여 평가

## 2) 자체평가 추진일정

- 추진일정 : 2018년 5월 ~ 2019년 2월

&lt;표 1-1&gt; 자체평가 추진일정

내 용		5월	6월	7월	8월	9월	10월	11월	12월	1월	2월
준비 단계	기획/연구위원회 구성 및 관련 조직 정비	■	■								
	자체평가 전담조직 및 인력 구성			■							
	자체평가 일정 및 계획 수립			■							
	자체평가 목적 및 방향 정립				■						
	자체평가 항목 및 지표 개발				■	■					
	자체평가 평가기준 및 평가척도 개발				■	■	■				
실시 단계	평가항목 자료 수집							■	■	■	
	자체평가 시행 및 결과 분석							■	■	■	
	자체평가 보고서 작성 및 검토								■	■	■
	자체평가 개선사항 도출									■	■
보고 단계	자체평가기획위원회 검수 및 수정사항 보완									■	
	자체평가기획위원회 심의 후 총장 보고										■
결과 활용 단계	자체평가 보고서 공시										■
	자체평가 개선사항 환류 (행정부서 업무 개선, 중장기발전계획 반영)										■

## 4. 자체평가 결과 활용

## 1) 대학의 주요 정보를 대학구성원과 교육수요자에게 제공

- 대학의 주요지표(신입생 충원율, 재학생 충원율, 취업률 등)를 활용한 자체평가 결과를 대학구성원과 교육수요자에게 제공

## 2) 대학 중장기 발전계획 자료 제공을 통한 교육의 질 제고

- 자체평가 개선사항을 중장기 대학발전계획에 반영을 통해 교육의 질 제고 유도

- 대학 전반에 대한 강점 및 약점 등의 자체평가를 통해 교육 성과에 대한 책무성 강화 유도

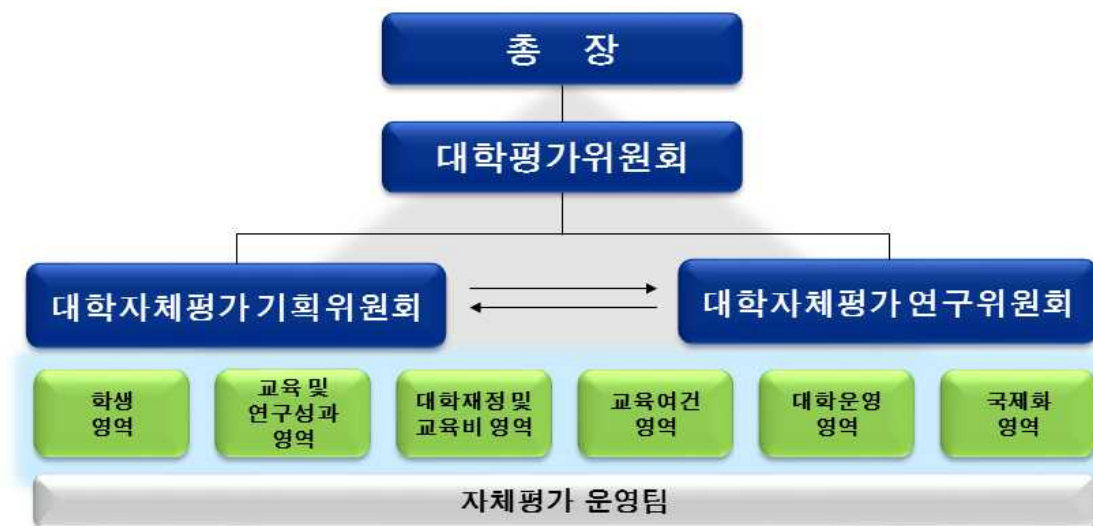


## 제2장 자체평가의 시행

### 1. 추진체계 및 조직

#### 1) 추진체계

- 대학평가위원회 내에 대학 자체평가기획위원회와 대학 자체평가연구위원회를 구성
- 자체평가운영팀은 대학 자체평가기획위원회 및 대학 자체평가연구위원회를 행정적으로 지원



[그림 2-1] 우송대학교 자체평가 추진체계

#### 2) 대학 자체평가기획위원회 구성과 역할

- 자체평가 기획, 운영, 조정 및 관리를 위해 대학 자체평가기획위원회를 설치하며, 독립기구로써 자체평가에 관한 최고 의사결정 기구임.
- 위원장은 교육특화부총장이 되며, 위원은 기획처장, 교무처장, 입학처장, 학생복지처장, 산학협력단장, 전략기획처장, 국제교류원장, 총무처장 등 교무위원으로 구성함.

- 대학 자체평가기획위원회 역할은 다음과 같음.
  - 자체평가 기본계획 수립 및 조정에 관한 사항
  - 자체평가 관련 규정 개폐에 관한 사항
  - 자체평가 연구 및 실무기구 설치 및 폐지에 관한 사항
  - 자체평가 예산 확보 및 활동에 대한 지원 대책 수립
  - 자체평가 결과의 환류 및 개선 대책 수립
  - 자체평가보고서 심의에 관한 사항
  - 기타 평가와 관련된 중요 사항

### 3) 대학 자체평가연구위원회 구성과 역할

- 위원장은 대학을 종합적으로 평가하고, 위원회를 이끌어 갈 수 있는 전문성 있는 교수로 평가위원 중 임명함.
- 위원은 각각의 평가영역별로 구성되며, 영역별 평가위원은 평가영역에 대한 전문성 있는 교수로 위촉함.
- 학생영역(사회복지아동학부 류한수 교수), 교육 및 연구성과 영역(테크노미디어융합학부 고광일 교수), 대학재정 및 교육비 영역(매니지먼트학부 김형태 교수), 교육여건영역(유아교육과 유용식 교수), 대학운영영역(유아교육과 이성희 교수), 국제화 영역(외식조리학부 김기혁 교수, 위원장) 등 자체평가를 위하여 총 8명으로 구성함.
- 대학 자체평가연구위원회 역할은 다음과 같음.
  - 자체평가 연구계획 수립
  - 영역별 수집자료 목록작성 및 분석평가
  - 자체평가 계획 및 절차에 따라서 자체평가 실시
  - 자체평가보고서 작성
  - 자체평가기획위원회에 자체평가 결과보고

## 4) 자체평가운영팀 구성과 역할

- 위원은 각 행정 분야별 업무 전반에 관한 정확한 자료 수집을 위하여 각 행정부서의 팀장으로 구성함.
- 자체평가운영팀의 역할은 다음과 같음.
  - 대학 자체평가연구위원회 요구에 따른 근거자료 수집과 제공
  - 근거자료 통계 처리 및 객관성 검증
  - 자체평가연구위원회 업무지원
  - 대학정보공시 관련 사항 시행

## 2. 자체평가 시행절차

- 자체평가는 준비, 실시, 보고, 결과 활용의 절차로 이루어짐.

준비단계	<ul style="list-style-type: none"> <li>✓ 규정 신설 및 개정</li> <li>✓ 평가항목 및 척도 개발</li> </ul>	<ul style="list-style-type: none"> <li>✓ 실시 세부 계획 수립</li> </ul>
실시단계	<ul style="list-style-type: none"> <li>✓ 자료 수집</li> <li>✓ 보고서 작성</li> </ul>	<ul style="list-style-type: none"> <li>✓ 평가 시행</li> </ul>
보고단계	<ul style="list-style-type: none"> <li>✓ 보고서 감수</li> <li>✓ 총장 보고</li> </ul>	<ul style="list-style-type: none"> <li>✓ 수정사항 보완</li> </ul>
결과활용단계	<ul style="list-style-type: none"> <li>✓ 결과 공시</li> <li>✓ [환류] 발전계획 적용</li> </ul>	<ul style="list-style-type: none"> <li>✓ [환류] 부서별 업무 적용</li> </ul>

[그림 2-2] 우송대학교 자체평가 흐름도

## 1) 준비 단계

- 자체평가 관련 규정 마련 및 개선
- 대학 자체평가기획위원회, 대학 자체평가연구위원회, 자체평가운영팀 구성
- 기획처 주관 자체평가 설명회 개최
- 대학 자체평가기획위원회의 자체평가계획 및 세부절차 수립

- 자체평가실시를 위한 예산 확보
- 수립된 자체평가 계획에 대한 설명회 개최
- 대학 자체평가연구위원회의 평가영역, 평가항목, 평가지표, 평가기준, 평가척도 개발

## 2) 실시 단계

- 대학 자체평가연구위원회의 자체평가운영팀 협조하에 자체평가에 필요한 자료 수집
- 자체평가 시행
- 자체평가 보고서 작성 및 검토
- 자체평가 개선사항 도출

## 3) 보고 단계

- 대학 자체평가기획위원회 감수
- 감수 후 수정사항 보완
- 대학 자체평가기획위원회 심의 후 총장 보고

## 4) 결과 활용 단계

- 자체평가 정보공시
- 자체평가 개선사항을 장단기 대학발전계획에 적용
- 행정부서, 학과별 개선사항을 업무에 적용

## 제3장 자체평가의 모형 및 평가지표

### 1. 자체평가 모형설계

- 우리 대학의 특성과 다른 대학과의 차별성을 고려하여 상대적인 비교가 가능하도록 자체평가의 공통점을 강조함.
- 대학경쟁력향상에 필요한 주요 핵심평가지표를 중심으로 평가항목을 설계함.
- 자체평가를 법제화, 상시화하고, 평가의 객관성 확보와 효율적 추진을 위하여 정량지표를 중심으로 평가항목을 설계함.
- 우리 대학의 대외적인 위상 점진에 중점을 둠.
- 연도별 대학 자체평가 결과 비교 및 개선 여부를 확인하기 위하여 기존의 대학 자체평가 모형 기반으로 설계하였으나, 정부재정지원사업평가 및 대학 기본역량 진단 지표 등 대학평가지표를 분석 및 비교하여 일부 조정함.

### 2. 자체평가 모형

- 자체평가 모형은 기본 항목인 대학평가에서 활용되고 있는 항목 중심으로 구성함.
- 평가영역은 학생 영역, 교육 및 연구성과 영역, 대학재정 및 교육비 영역, 교육여건 영역, 대학운영 영역, 국제화 영역으로 구분함.
- 정량적 지표들은 대학 교육의 질적인 판단이 가능한 지표들로 구성하고, 그 기초자료도 객관적 비교가 가능하도록 대학알리미에서 수집함.
- 정성적 평가는 한국대학교육협의회 한국대학평가원이 제시한 평가준거에 기초하여 평가영역을 대학이념 및 경영, 교육, 교직원, 교육시설 및 학생지원, 대학성과 및 사회적 책무의 5개 영역으로 구분하여 수행함.

### 3. 자체평가 영역, 항목 및 지표, 평가기준 설정

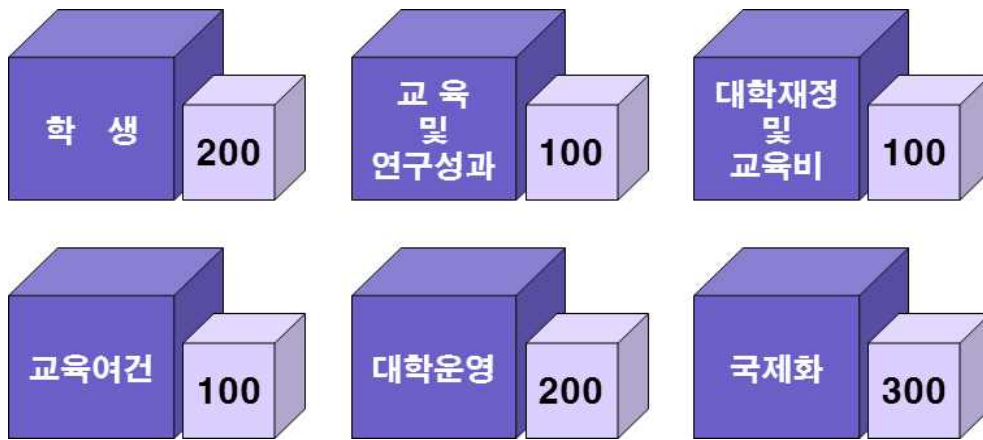
#### 1) 자체평가 모형 구성 및 가중치 배분

- 우리대학 정량지표에 의한 자체평가 모형은 교육부의 대학 기본역량 진단(前 대학구조개혁평가) 및 정부재정지원사업 평가 등 대학평가정책을 반영하여 2017년 자체평가 지표 중 일부 지표를 변경하여 설정함 (6개 영역 53개 항목).



[그림 3-1] 자체평가 모형의 구성도

- 각 평가영역 가중치 합은 1,000점으로, 평가항목 및 평가지표별로 가중치는 각각의 합이 100%가 되도록 구성함.
- 평가영역, 평가항목, 평가지표의 가중치는 각각의 중요도 및 정책 방향에 따라서 부여되며, 대학 자체평가연구위원회 결정에 따라서 조정함.
- 평가 모형은 우리 대학의 특성화인 국제화와 대학발전을 위한 대학운영 중요성을 고려하여 영역별 가중치를 배분하였음.
- 평가영역별 가중치 배분 현황은 다음과 같음.



[그림 3-2] 평가영역별 가중치 배분 현황

## 2) 평가지표에 의한 정량적 자체평가

## 가) 평가지표 선정기준

- 장단기 발전계획과 연계되는 지표
- 대내외적 성취도를 측정할 수 있는 지표
- 자료의 수집이 가능하고 객관적 측정과 평가를 할 수 있는 지표

## 나) 평가지표 선정

- 대학정보공시항목과 우리 대학이 특성화로 추진하고 있는 국제화 관련 항목들을 근간으로 하여 평가지표를 선정함.
- 자체평가 공정성과 객관성을 높이고, 외부평가 시 직간접적인 활용이 가능한 지표를 선정함.
- 정량지표 이외에 필요한 경우 정성지표를 활용함.
- 최종적으로 대학정보공시항목과의 직간접적으로 관련된 53개 평가지표로 구성함.

## 다) 평가지표 현황

영역	항목(가중치)	평가지표(가중치)	평가방법	담당부서	비고
1.영역  학생 영역  (200.0)	1-1. 신입생 (45.0)	1. 정원내 신입생 충원율(30.0)	정량	입학처	
		2. 신입학 경쟁률(10.0)	정량	입학처	
		3. 기회균형 선발학생 비율(5.0)	정량	입학처	
	1-2. 재학생 (155.0)	1. 전체 재학생 충원율(30.0)	정량	교무처	
		2. 정원내 재학생 충원율(70.0)	정량	교무처	
		3. 중도탈락률(20.0)	정량	교무처	
4. 외국인 유학생 비율(20.0)		정량	국제교류원		
	5. 해외대학 학점교류 학생 수 비율(10.0)	정량	국제교류원		
	6. 현장중심 실무형 교육과정 참여학생 비율(5.0)	정량	산학협력단		

영역	항목(가중치)	평가지표(가중치)	평가방법	담당부서	비고
2.영역  교육 및 연구 성과 영역  (100.0)	2-1. 교육성과 (85.0)	1. 종합취업률(70.0)	정량	학생경력개발센터	
		2. 유지취업률(15.0)	정량	학생경력개발센터	
	2-2. 연구성과 (15.0)	1. 전임교원 1인당 논문 : 연구재단 등재지(후보포함)(3.0)	정량	기획처	
		2. 전임교원 1인당 논문 : SCI급/SCOPUS 학술지 게재 실적(3.0)	정량	기획처	
		3. 전임교원 1인당 저역서 실적(2.0)	정량	기획처	
		4. 전임교원 1인당 교내연구비 수혜실적(1.0)	정량	산학협력단	
		5. 전임교원 1인당 교외연구비 수혜실적(2.0)	정량	산학협력단	
		6. 전임교원 1인당 기술이전 건수(1.0)	정량	산학협력단	
		7. 전임교원 1인당 기술이전 수입료(1.0)	정량	산학협력단	
8. 전임교원 1인당 특허출원(1.0)	정량	산학협력단			
	9. 전임교원 1인당 특허등록(1.0)	정량	산학협력단		

영역	항목(가중치)	평가지표(가중치)	평가방법	담당부서	비고
3.영역  대학 재정 및 교육비 영역  (100.0)	3-1. 대학재정 (40.0)	1. 수익용 기본자산 확보율(5.0)	정량	총무처	
		2. 법인전입금 비율(5.0)	정량	총무처	
		3. 교육비 환원율(30.0)	정량	총무처	
	3-2. 대학교육비 (60.0)	1. 학생 1인당 교육비(10.0)	정량	총무처	
		2. 장학금 지급률(30.0)	정량	학생복지처	
3. 등록금 인상률(20.0)		정량	총무처		



영역	항목(가중치)	평가지표(가중치)	평가방법	담당부서	비고
4.영역 교육 여건 영역  (100.0)	4-1. 전임교원 및 강의 (90.0)	1. 전임교원 확보율(30.0)	정량	교무처	
		2. 산업체경력 전임교원 현황(25.0)	정량	전략기획처	
		3. 외국인 전임교원 현황(25.0)	정량	전략기획처	
		4. 전임교원 강의담당 비율(5.0)	정량	교무처	
		5. 20명 미만 소규모 강좌 비율(5.0)	정량	교무처	
	4-2. 도서관 및 시설 (10.0)	1. 학생 1인당 도서구입비(2.0)	정량	도서관	
		2. 교지 확보현황(2.0)	정량	관리팀	
		3. 교사시설확보 현황(3.0)	정량	관리팀	
		4. 기숙사수용 현황(3.0)	정량	관리팀	

영역	항목(가중치)	평가지표(가중치)	평가방법	담당부서	비고
5.영역 대학 운영 영역  (200.0)	5-1. 대학장기 발전계획 (100.0)	1. 목표 및 비전의 적절성(50.0)	정성	기획처	
		2. 사업계획의 구체성과 체계성(30.0)	정성	기획처	
		3. 목표 및 전략의 구성원 합의와 인지도(10.0)	정성	기획처	
		4. 발전전략의 적절성(5.0)	정성	기획처	
		5. 발전전략의 실현 가능성(5.0)	정성	기획처	
	5-2. 대학특성화 (100.0)	1. 특성화 계획수립 정도(50.0)	정성	기획처	
		2. 특성화 재정지원 사업수혜 여부(30.0)	정성	산학협력단	
		3. 대학 발전계획과의 연계성(20.0)	정성	기획처	

영역	항목(가중치)	평가지표(가중치)	평가방법	담당부서	비고
6.영역 국제화 영역 (300.0)	6-1. 국제화교육 (120.0)	1. 외국대학 교류협력의 다양성(50.0)	정량	국제교류원	
		2. 해외대학 학점교류 학생 수(20.0)	정량	국제교류원	
		3. 해외대학 학점교류 학생 수 비율(50.0)	정량	국제교류원	
	6-2. 외국인 학생 및 교원 (80.0)	1. 외국인 유학생 비율(40.0)	정량	국제교류원	
		2. 외국인 유학생 중도탈락 현황(3.0)	정량	국제교류원	
		3. 외국인 유학생 다양성(4.0)	정량	국제교류원	
		4. 외국인 유학생 언어능력(3.0)	정량	국제교류원	
		5. 외국인 전임교원 비율(30.0)	정량	전략기획처	
	6-3 대외협력 (100.0)	1. 외국대학 교류협력 실적(50.0)	정량	국제교류원	
		2. 대외협력 지원시스템 현황(50.0)	정성	국제교류원	

## 라) 평가기준 선정

- 중소규모 사립대학 등 우리 대학의 특성을 반영하여 평가기준을 설정함.
- 정량지표 평가기준은 재학생수 기준 우리 대학과 동일규모 또는 동일 권역의 일반대학들의 순위별 값으로 구한 평가척도에 따라서 다음과 같이 설정함. (일부 지표는 예외)

평가기준	A. 매우 우수함	B. 우수함	C. 보통임	D. 부족함	E. 매우 부족함
평가척도	상위 20%이상	상위 20% ~ 40%이상	상위 40% ~ 60%이상	상위 60% ~ 80%이상	상위 80%미만

- 정성지표 평가 기준은 우리 대학의 발전 추이와 다른 대학과의 객관적 비교 자료를 통해 구한 평가척도에 따라서 지표별로 대학 자체평가연구위원회에서 설정함.

## 마) 종합 평점의 산출

- 지표별 평점을 합산하여 평가항목별 평점을 산출하고, 평가지표별, 평가항목별 우리 대학의 위치를 평정함.
- 평가항목별 평점을 합산하여 평가영역 평점을 산출하고 평가영역별 우리 대학의 위치를 평정함.
- 평가영역별 평점을 합산하여 자체평가 종합 평점을 산출함.
- 종합 평점은 동일규모 대학 중 우리 대학의 현재 위치를 나타내는 지표로서 향후 대학 발전계획의 구체적 목표설정에 주요지표로 활용함.

### 3) 평가영역에 의한 정성적 자체평가

#### 가) 목적

- 한국대학교육협의회 한국대학평가원이 제시한 평가준거의 최소요구수준 충족 여부를 확인하고 평가영역과 평가부문에 대해 대학 자체적으로 심층 분석·평가하여 우리 대학의 발전계획과 교육목표의 달성 정도를 스스로 진단하고 규명하여 그 해결 및 개선방안을 모색하여 실천해 나감으로써 대학의 발전을 도모하는 데 그 목적이 있음.

#### 나) 평가영역 및 내용

- 필수 평가준거인 교육여건(전임교원 확보율, 교사확보율), 교육만족도(정원내 신입생 충원율, 정원내 재학생 충원율), 재정건정성(교육비 환원율), 학생지원(장학금 비율)을 통해 대학이 인증받기 위한 최소요구조건을 평가함.
- 필수 평가준거 충족에 따라, 자체진단평가의 편람 기준인 총 5개의 평가영역(대학이념 및 경영, 교육, 교직원, 교육시설 및 학생지원, 대학성과 및 사회적 책무)과 총 10개의 평가부문, 총 30개의 평가준거로 구성된 자체평가의 세부내용은 다음과 같음.

평가영역	평가부문	평가준거
1. 대학이념 및 경영	1.1 대학경영	1.1.1 교육목표 및 인재상
		1.1.2 발전계획 및 특성화
		1.1.3 대학 자체평가
	1.2 대학재정	1.2.1 대학재정 확보
		1.2.2 예산 편성 및 집행
		1.2.3 감사
2. 교육	2.1 교육과정	2.1.1 교양교육과정의 편성과 운영
		2.1.2 전공교육과정의 편성과 운영
		2.1.3 교육과정 개선 체제
	2.2 교수·학습	2.2.1 수업
		2.2.2 성적관리
		2.2.3 교수·학습 지원과 개선
3. 교직원	3.1 교수	3.1.1 교원 인사제도
		3.1.2 교원의 처우 및 복지
		3.1.3 교원의 교육 및 연구활동 지원
	3.2 직원	3.2.1 직원 인사제도 및 확보
		3.2.2 직원의 처우 및 복지
		3.2.3 직원 전문성 개발
4. 교육시설 및 학생지원	4.1 교육시설	4.1.1 강의실 및 실험·실습실
		4.1.2 학생 복지시설
		4.1.3 도서관
	4.2 학생지원	4.2.1 학생상담 및 취업지원
		4.2.2 학생활동 지원 및 안전관리
		4.2.3 소수집단학생 지원
5. 대학성과 및 사회적 책무	5.1 대학성과	5.1.1 연구성과
		5.1.2 교육성과
		5.1.3 교육만족도
	5.2 사회적 책무	5.2.1 사회봉사 정책
		5.2.2 사회봉사 실적
		5.2.3 지역사회 기여 및 산학협력
평가영역 : 5개	평가부문 : 10개	총 30개 평가준거 자체평가 실시

## 제4장 자체평가의 결과

### 1. 평가지표에 의한 정량적 자체평가

- 우리 대학의 자체평가결과 총 득점은 901.8점/1,000점이며, 영역별 획득점수는 아래와 같음.

영역	점수	영역	점수
학생 영역	193.0점/200.0점 (96.5%)	교육 및 연구성과 영역	79.4점/100.0점 (79.4%)
대학재정 및 교육비 영역	62.0점/100.0점 (62.0%)	교육여건 영역	78.0점/100.0점 (78.0%)
대학운영 영역	193.0점/200.0점 (96.5%)	국제화 영역	296.4점/300.0점 (98.8%)
총 점	901.8 / 1,000.0 (90.18%)		

- 이를 백분위로 환산하면 90.18%에 해당되는 수치임.
- 이 수치는 유사한 규모(권역)의 대학과 비교할 때 우리 대학이 상대적으로 우수한 수준임을 나타냄.
- 대학운영영역, 국제화 영역에서는 매우 우수한 수준인 것으로 평가되나, 대학재정 및 교육비 영역, 교육여건 영역은 지속적인 개선 및 대학의 자구책이 필요한 것으로 평가됨.
- 2주기 대학 기본역량진단 평가를 거치면서 학생영역 부분의 관리를 지속해서 수행하여 학생영역의 점수가 상향되었으나 교육 및 연구성과 영역에서는 성과 유지가 되지 않아 점수가 다소 하향되었으며 개선 노력이 요구됨.
- 학생들의 교육 성과가 유지될 수 있도록 학생경력 관리를 체계적으로 시스템화하여 관리할 필요가 있음.

## 1) 학생 영역

## 가) 현황

평가 영역	평가항목 (가중치)	평 가 지 표(가중치)	평 가 등 급					점수	비고
			A	B	C	D	E		
1.영역  학생 영역  (200.0)	1-1. 신입생 (45.0)	1. 정원내 신입생 충원율(30.0)	●					30.0	
		2. 신입학 경쟁률(10.0)		●				8.0	
		3. 기회균형 선발학생 비율(5.0)				●		2.0	
	1-2. 재학생 (155.0)	1. 전체 재학생 충원율(30.0)	●					30.0	
		2. 정원내 재학생 충원율(70.0)	●					70.0	
		3. 중도탈락률(20.0)	●					20.0	
		4. 외국인 유학생 비율(20.0)	●					20.0	
		5. 해외대학 학점교류 학생 수 비율(10.0)	●					10.0	
		6. 현장중심 실무형 교육과정 참여학생 비율(5.0)			●			3.0	
합 계							193.0		
총 계		평가지표 소계 : 9개	점수 : 193.0 / 200.0 (96.5%)						

## 나) 강점 및 개선점

- 학생영역에 대한 평가결과는 작년 결과보다 크게 상승하여 우수한 수준으로 나타남.
- 특히, 전체 재학생 충원율, 정원내 재학생 충원율, 중도탈락률, 외국인 유학생 비율, 해외대학 학점교류 학생 수 비율 지표는 매우 우수한 수준으로 평가되며, 정원내 신입생 충원률이 크게 향상됨.
- 입학-재학-졸업-취업의 단계별 면밀한 학생 관리를 통해 학생의 이탈을 최소화하는 등 대학의 자구노력 결과가 재학생 충원율 향상으로 나타나고 있음.
- 다만, 입시계획에 반영하여 기회균형 선발학생 비율을 개선할 필요가 있음

## 2) 교육 및 연구성과 영역

## 가) 현황

평가 영역	평가항목 (가중치)	평 가 지 표(가중치)	평 가 등 급					점수	비고
			A	B	C	D	E		
2.영역  교육 및 연구 성과 영역  (100.0)	2-1. 교육성과 (85.0)	1. 종합취업률(70.0)	●					70.0	
		2. 유지취업률(15.0)					●	3.0	
	2-2. 연구성과 (15.0)	1. 전임교원 1인당 논문: 연구재단 등재지(후보포함)(3.0)					●	0.6	
		2. 전임교원 1인당 논문: SCI급/SCOPUS 학술지 게재 실적(3.0)		●				2.4	
		3. 전임교원 1인당 저역서 실적(2.0)		●				1.6	
		4. 전임교원 1인당 교내연구비 수혜실적(1.0)			●			0.6	
		5. 전임교원 1인당 교외연구비 수혜실적(2.0)					●	0.4	
		6. 전임교원 1인당 기술이전 건수(1.0)					●	0.2	
		7. 전임교원 1인당 기술이전 수입료(1.0)					●	0.2	
		8. 전임교원 1인당 특허출원(1.0)					●	0.2	
		9. 전임교원 1인당 특허등록(1.0)					●	0.2	
합 계							79.4		
총 계		평가지표 소계 : 11개		점수 : 79.4 / 100.0 (79.4%)					

## 나) 강점 및 개선점

- 종합취업률 평가지표는 매우 우수한 수준으로 평가되며, 전임교원 1인당 SCI급 학술지 게재 실적 평가지표와 전임교원 1인당 저역서 실적은 우수한 수준으로 평가됨.
- 연구 활동에 대한 전폭적인 학교지원과 연구 능력이 우수한 교원 초빙을 통해 연구성과가 꾸준히 증가하고 있으나, 동일규모 대학과 비교할 때 낮은 수준으로 평가됨.
- 2주기 대학 기본역량진단 평가를 준비하며 종합취업률이 증가했으나 졸업 후 학생들의 경력관리를 체계적으로 수행하지 못해 유지취업률이 하락하여 이에 대한 개선이 필요함.

## 3) 대학재정 및 교육비 영역

## 가) 현황

평가영역	평가항목 (가중치)	평 가 지 표(가중치)	평 가 등 급					점수	비고
			A	B	C	D	E		
3.영역 대학 재정 및 교육 비 영역 (100.0)	3-1. 대학재정 (40.0)	1. 수익용 기본자산 확보율(5.0)		●				4.0	
		2. 법인전입금 비율(5.0)		●				4.0	
		3. 교육비 환원율(30.0)				●		12.0	
	3-2. 대학교육 비 (60.0)	1. 학생 1인당 교육비(10.0)		●				8.0	
		2. 장학금 지급률(30.0)	●					30.0	
		3. 등록금 인상률(20.0)					●	4.0	
합 계							62.0		
총 계		평가지표 소계 : 6개	점수 : 62.0 / 100.0 (62.0%)						

## 나) 강점 및 개선점

- 우리 대학 자체평가 결과, 장학금 지급률, 학생 1인당 교육비, 법인전입금 비율 등에서 우수한 것으로 나타남.
- 대학구조개혁평가 및 각종 정부재정지원사업평가 등으로 인해 대전 충청권 대학의 재정관련 지표가 타 권역보다 비교적 높게 상승하고 있음. 이로 인해 교육비 환원율이 낮아진 면이 있으나 재정 건전성을 고려한다면 무난하다고 평가됨.
- 계속되는 등록금 동결로 재정 수입이 늘지 못하는 상황에서 지출이 늘어나고 있어 불가피하게 등록금을 다소 인상하여 등록금 인상률 지표에서 매우 낮은 평가를 받음.



## 4) 교육여건 영역

평가 영역	평가항목 (가중치)	평 가 지 표(가중치)	평 가 등 급					점수	비고
			A	B	C	D	E		
4.영역 교육 여건 영역  (100.0)	4-1. 전임교원 및 강의 (90.0)	1. 전임교원 확보율(30.0)			●			18.0	
		2. 산업체경력 전임교원 현황(25.0)	●					25.0	
		3. 외국인 전임교원 현황(25.0)	●					25.0	
		4. 전임교원 강의담당 비율(5.0)					●	1.0	
		5. 20명 미만 소규모 강좌 비율(5.0)				●		2.0	
	4-2. 도서관 및 시설 (10.0)	1. 학생 1인당 도서구입비(2.0)					●	0.4	
		2. 교지 확보현황(2.0)			●			1.2	
		3. 교사시설확보 현황(3.0)	●					3.0	
		4. 기숙사수용 현황(3.0)		●				2.4	
			합계						78
<b>총 계</b>		<b>평가지표 소계 : 9개</b>	<b>점수 : 78.0 / 100.0 (78.0%)</b>						

## 나) 강점 및 개선점

- 교육여건 영역에서는 산업체경력 전임교원 현황, 외국인 전임교원 현황, 교사시설확보현황 지표가 매우 우수한 것으로 나타남.
- 산업체 경력이 많은 우수 교원을 초빙하여 전임교원 확보율이 유사한 규모(권역)의 대학과 유사하게 되었으나 관련 지표인 전임교원 강의담당 비율은 여전히 낮게 나타남. 강의 및 교육을 전문적으로 수행하는 교원을 충원하여 관련 지표 상승을 도모할 필요가 있음.
- 도서관 및 교육시설의 적절한 활용을 위한 계획을 수립하여 효율적 교육여건 관리에 지속적인 노력이 필요함.

## 5) 대학운영 영역

## 가) 현황

평가 영역	평가항목 (가중치)	평 가 지 표(가중치)	평 가 등 급					점수	비 고	
			A	B	C	D	E			
5.영역  대학 운영 영역  (200.0)	5-1. 대학장기 발전계획 (100.0)	1. 목표 및 비전의 적절성(50.0)	●					50.0		
		2. 사업계획의 구체성과 체계성(30.0)	●					30.0		
		3. 목표 및 전략의 구성원 합의와 인지도(10.0)	●					10.0		
		4. 발전전략의 적절성(5.0)		●				4.0		
		5. 발전전략의 실현 가능성(5.0)			●			3.0		
	5-2. 대학특성화 (100.0)	1. 특성화 계획수립 정도(50.0)	●					50.0		
		2. 특성화 재정지원 사업수혜 여부(30.0)	●					30.0		
		3. 대학 발전계획과의 연계성(20.0)		●				16.0		
			합 계						193.0	
	<b>총 계</b>		<b>평가지표 소계 : 8개</b>	<b>점수 : 193.0 / 200.0 (96.5%)</b>						

## 나) 강점 및 개선점

- 우리 대학은 대학의 건학이념 및 교육목적에 기반하여 교육목표를 실현할 수 있도록 대학구성원의 의견수렴과 대내외 환경분석 컨설팅을 반영한 중장기발전계획 VISION 2030<sup>+</sup>를 발간하였음(2018.12). 이러한 발전계획에 맞게 지속적인 대학발전을 도모함과 동시에 지방대학의 한계를 뛰어넘는 경쟁력을 가진 글로벌 대학으로 나아가고 있음.
- 발전계획의 변경으로 발전전략의 실현 가능성은 다소 낮아졌다고 볼 수 있으나, 발전전략은 적절한 편으로 보임.
- 지역사회 발전에 이바지할 수 있는 중장기 정책을 수립할 필요가 있으나 이에 대한 반영이 부족한 것으로 평가됨.
- 국가의 SW융합인재 양성 전략에 우리 대학이 부응할 수 있도록 SW 교육을 확대하여 SW융합인재 양성을 할 수 있는 정책을 수립하고 실천할 필요가 있음.

## 6) 국제화 영역

## 가) 현황

평가 영역	평가항목 (가중치)	평 가 지 표(가중치)	평 가 등 급					점수	비고	
			A	B	C	D	E			
6 영역 국제화 영역 (300.0)	6-1. 국제화 교육 (120.0)	1. 외국대학 교류협력의 다양성(50.0)	●					50.0		
		2. 해외대학 학점교류 학생 수(20.0)	●					20.0		
		3. 해외대학 학점교류 학생 수 비율(50.0)	●					50.0		
	6-2. 외국인 학생 및 교원 (80.0)	1. 외국인 유학생 비율(40.0)	●					40.0		
		2. 외국인 유학생 중도탈락 현황(3.0)				●		1.2		
		3. 외국인 유학생 다양성(4.0)	●					4.0		
		4. 외국인 유학생 언어능력(3.0)				●		1.2		
		5. 외국인 전임교원 비율(30.0)	●					30.0		
	6-3. 대외협력 (100.0)	1. 외국대학 교류협력 실적(50.0)	●					50.0		
		2. 대외협력 지원시스템 현황(50.0)	●					50.0		
			합 계						296.4	
	<b>총 계</b>		<b>평가지표 소계 : 10개</b>	<b>점 수 : 296.4 / 300.0 (98.8%)</b>						

## 나) 강점 및 개선점

- 우리 대학 국제화 영역은 전반적으로 매우 우수한 수준으로 평가됨.
- 외국대학 교류협력의 다양성, 해외대학 학점교류 학생수 및 비율, 외국인 유학생 비율, 외국인 전임교원 비율, 외국대학 교류협력 실적, 대외협력 지원시스템 현황 등 전반적 지표에서 매우 우수한 수준으로 평가됨.
- 외국인 유학생 중 중국 유학생이 많은 비율을 차지하고 있었으나 솔브릿지 국제경영 대학 등 우리 대학의 국제화 우수성이 알려지면서 외국인 유학생의 다양성 지표가 크게 개선되어 매우 우수한 수준으로 평가됨.
- 교육 국제화 역량인증평가 시 외국인 유학생이 우리나라의 타 대학으로 편입하는 경우는 외국인 유학생 중도탈락률에서 제외하고 있음.

하지만, 대학정보공시에서는 해당 대학의 이탈율로 보고 있으므로 타 대학보다 외국인 유학생 수가 많은 본 대학은 이탈율 지표가 높을 수밖에 없음. 외국인 유학생들이 수도권 및 국립대학으로 이탈하는 경우가 많으며, 이는 지방 사립대학의 한계로 보임. 이를 개선하기 위해 외국인 유학생의 교육만족도를 높이기 위한 지속적인 노력이 필요하며, 학생지원 서비스 강화 및 세부적인 글로벌 교육과정을 마련할 필요가 있음.

- 우리 대학 국제화 수준은 매우 우수한 것으로 평가받고 있지만, 우수 대학들과 경쟁하기 위하여 국제적 수준의 교육 기반을 강화할 필요가 있음. 단과대학별 특성화된 글로벌학과들을 체계적이며 효율적으로 운영하기 위한 학사조직 개선이 요구됨.

## 2. 평가영역에 의한 정성적 자체평가

## ○ 정량 준거 실적 점검표

구분	평가준거	최소요구수준	대학 실적	판정
필수 평가준거	전임교원 확보율	61%	77.82%	충족
	교사확보율	100%	161.02%	충족
	정원내 신입생 충원율	95%	99.85%	충족
	정원내 재학생 충원율	80%	99.67%	충족
	교육비 환원율	100%	139.48%	충족
	장학금 지급률	10%	21.87%	충족

평가영역	평가부문	평가준거	기준값	대학 실적	판정		
1. 대학이념 및 경영	1.2 대학재정	1.2.1 대학재정 확보	세입 중 등록금 비율	72% 이하	65.42%	충족	
			세입 중 기부금 비율	0.5%	0.77%	충족	
			세입 중 법인전입금 비율	0.4%	1.60%	충족	
2. 교육	2.1 교육과정	2.1.1 교양교육과정의 편성과 운영	101명이상 대규모 교양과목 강좌비율	2.5% 이하	0.2%	충족	
3. 교직원	3.1 교수	3.1.2 교원의 처우 및 복지	시간강사 강의료	'16 43,500원	53,215.3원	충족	
			'17 44,000원	54,378.5원			
			'18 45,000원	56,193.8원			
	3.2 직원	3.2.1 직원의 교육 및 연구활동 지원	전임교원 1인당 교내연구비	1,000천원	1,168천원	충족	
3.2.1 직원 인사제도 및 확보			직원 1인당 학생수	70명 이하	73.2명	미충족	
4. 교육시설 및 학생지원	4.1 교육시설	4.1.1 강의실 및 실험실습실	재학생 1인당	강의실 면적(m <sup>2</sup> )	1.2 m <sup>2</sup>	2.0 m <sup>2</sup>	충족
				실험·실습실 면적(m <sup>2</sup> )	2.5 m <sup>2</sup>	2.77 m <sup>2</sup>	충족
				실험·실습실 기자재 구입비	49.27천원	180.35천원	충족
		4.1.2 학생 복지시설	기숙사 수용률	11%	24.3%	충족	
		4.1.3 도서관	재학생 1인당 연간 자료구입비(결산)	54,000원	54,162원	충족	
재학생 1,000명당 도서관 직원수	1.0명		1.3명	충족			
5. 대학성과 및 사회적 책무	5.1 대학성과	5.1.1 연구성과	전임교원 1인당	등재(후보)지 논문 실적	0.35건	0.20건	미충족
				SCI급 논문 실적	0.05건	0.15건	충족
				저역서 실적	0.07건	0.09	충족
				교외연구비	10,000천원	4,490천원	미충족
		연구성과 실적 합	4	5.29	충족		
5.1.2 교육성과	졸업생의 취업률	55%	70.7%	충족			

## 1) 대학이념 및 경영

### 가) 강점

#### ■ 대학경영 부문

- 우리 대학은 건학이념, 교육목적 및 교육목표를 기반으로 대내외 환경분석과 대학구성원의 의견수렴을 거쳐 중장기발전계획과 특성화계획을 수립하고 VISION 2030(2017.03)을 수정하여 우송대학교 중장기 발전계획 VISION 2030<sup>+</sup>를 발간하였음(2018.12).
- 교육이념-교육목적-교육목표가 위계적으로 체계화되어 있으며, 교육목표가 행동적 용어로 명료화되어 진술하고 있음.
- 교육이념-교육목표-인재상이 위계적으로 잘 연계될 수 있도록 4대 인재상에서 창의융합인재, 글로벌인재, 4.0 IR 新실용인재의 3대 인재상으로 변경하고 7대 핵심역량이 잘 설계되어 있음.
- VISION 2030의 4대 인재상에 맞는 학생 학습성과 관리와 운영실적이 우수함.
- 중장기발전계획의 전략과제를 진단하고 분석하는 과정을 거쳐 전략과제 및 실행과제를 조정함.
- 중장기발전계획의 추진전략 및 세부추진과제 달성을 위하여 핵심성과지표를 부서별로 설정 측정하고 있음.
- 연도별 평가결과를 다음 연도에 개선·반영하는 피드백 시스템을 구축하고 있음.
- 우리 대학은 고등교육법 제11조2에서 요구되고 있는 의무를 이행하기 위하여 대학경영 및 교육 전반에 대한 질 관리를 위하여 자체평가 조직을 구성하고, 주기적으로 자체평가를 하고 있음.
- 자체평가 규정 및 지침에 따라 평가기준, 평가시기, 평가방법 등을 설정하여 평가하고 있음.
- 자체평가 결과를 대학 홈페이지와 대학알리미 등을 통해 대외적으로 공시하며 교육과 대학경영의 개선에 적절하고 충실하게 반영하여 활용하고 있음.

### ■ 대학재정 부문

- 대학재정 관련 주요지표(세입 중 등록금 비율, 세입 중 기부금 비율, 세입 중 법인전입금 비율 등)의 최근 3년간 평균값은 인증 기준값을 충족함.
  - 최근 년도 세입 중 등록금 비율은 65.42%로 기준값 (72% 이하)을 충족함.
  - 최근 년도 세입 중 기부금 비율은 0.77%로 기준값 (0.5% 이상)을 충족함.
  - 최근 년도 세입 중 법인전입금 비율은 1.60%로 기준값 (0.4% 이상)을 충족함.
- 최근 3년간 등록금수입 2.7%, 국고보조금 32.1% 증가 등 재원을 안정적으로 확보하고 지속해서 증가하고 있음.
- 외국인 유학생유치 확대, 학교기업 매출 증가, 국고보조금 증가 등의 실적 외에도 자원 확충을 위한 다양한 노력을 통해 등록금 이외의 수입을 지속해서 확보해 가고 있음.
- 재무규정에 따라 대학발전계획과 연계하여 예산편성지침을 매년 확정하여 구성원에게 공지하고 있으며, 예산편성 시 구성원의 의견을 수렴하여 예산을 편성하고 있음.
- 합리적 절차에 따라 편성된 예산은 집행 조직의 통제를 통제 적절하게 집행하고 있음.
- 예산집행 결과는 재정운영 분석과 내·외부 감사 및 자체점검을 통해 평가하고 환류되고 있음.
- 정기감사(자체감사, 내부(법인)감사, 외부(회계)감사)를 매년 실시하고 있으며, 수시감사(특별사안)를 비정기적으로 실시하고 있음.
- 감사결과 대학운영에 반영 : 감사 지적 및 권고사항을 구성원에게 통보하여 조치결과를 대학경영 및 대학운영에 반영하고 있음.
- 감사결과 공개 : 감사결과를 홈페이지에 공개하고, 정부의 정보공개 청구법령에 따라 운영하고 있음.

나) 개선점

- 대학특성화를 위하여 제4차 산업혁명 등 사회변화에 부응하는 교과목 개편과 교실 환경 개선 및 교수 방법 개발 촉진
- 교내외 연구비 확충 노력과 대학원교육 및 연구체제를 확립하여 대학원 활성화 및 연구 특성화 추진

다) 발전방향 및 방안

- 4차 산업혁명 시대에 부응하는 교육인프라 및 프로그램 운영 확대
  - 온라인 사이버 콘텐츠 개발과 활용 확대
  - AI, BIG DATA, IOT 등 관련 교과목 개설 확대
  - 실용학문분야와 IT와의 연계 구축 운영
- 급변하는 사회의 요구에 부응한 교육과정 개발 및 운영 확대
- 교내외 구성원의 의견수렴 시스템화
- 교육성과평가를 통한 환류체계 고도화 추진
- 글로벌 교육의 메카로 위상 정립 및 선도
- 국제적 수준의 교육 기반 강화



## 2) 교육

### 가) 강점

#### ■ 교육과정 부문

- 대학의 건학이념을 바탕으로 교육목표로 수립하고 인재상을 구체화 하였음. 인재상에 부합하는 핵심역량을 설정하고 교양교과목을 핵심 역량별로 분류하여 교양교육과정에 반영하였음.
- 대학의 교육목표, 인재상 및 핵심역량을 개별 학부·학과(전공) 특성에 맞추어 반영하고, 이를 바탕으로 전공교육목표를 수립하여 연계성을 확보하였음.
- 전공교육과정은 편성원칙에 따라 편성·운영되고 있으며, 융합부전공을 확대하여 다양한 부·복수전공 기회 제공을 통해 학생 선택권을 보장하고 있음.
- 교육과정 개선 및 운영은 관련 조직 규정에 근거하여, 체계적 절차에 따라 진행되고 있음. 교육과정 환류체계를 통해 정기적으로 교육과정을 분석하여 개선방안을 마련 및 시행하고 있음. 또한, 산업계 및 사회요구반영을 위한 규정 및 제도를 갖추고, 최신 이론 및 변화를 반영한 특별교육과정을 운영하고 있음.

#### ■ 교수·학습 부문

- 수업과 관련한 규정이 합리적으로 마련되어 있으며, 수업 운영 및 수업 평가는 규정에 따라 적절한 절차로 이루어지고 있음. 수업의 특성별로 평가 문항을 제공하고 있으며, 수업 종료 후 수업 성찰을 통해 수업의 개선점을 탐색하도록 요구하고 있고, 평가결과는 교원평가 및 강의 개선 등에 적극적으로 활용하고 있음.
- 합리적인 성적관리규정을 마련하고 있으며, 이를 반영하여 엄정하게 성적을 관리하고 있음. 성적우수자에 대한 장학금 지급이 이뤄지고 있으며, 성적이 부진한 학생을 위한 다양한 프로그램을 제공하고 있음. 특히 학사경고자 발생을 사전에 예방하기 위해 다빈도 결석 학생에 대해 학과 지도교수가 상담을 진행하는 체계를 갖추고 있음.
- 교수학습개발센터를 통해 교수-학습 개발 및 지원, 매체제작 지원,

비교과프로그램 개발 및 지원 등을 체계적이며 전문적으로 관리운영하고 있음. 전문 인력을 적정한 수준에서 확보하고 있으며, 다양한 교수-학습 프로그램의 개발 및 운영실적이 양호하며, 예산도 적절하게 편성 및 운영되고 있음.

- CQI 작성 의무화를 시행하여 교육과정 운영의 질관리 및 환류 체계를 갖추고 있음.

#### 나) 개선점

- 제4차 산업혁명 등 사회변화를 적극적으로 반영할 수 있도록 디지털 관련 교육 확대가 필요함.
- 성적우수자 장학금은 적절하게 지원하고 있으며, Learning Concert 프로그램을 통해 각 수업에서의 참여를 독려하기 위한 인센티브를 제공하고 있으나 성적향상을 독려하기 위한 장학금 지원이 확대될 필요가 있음.
- 교수학습개발센터에 전문연구원을 추가로 확보하여 교수학습 프로그램의 기획 및 운영을 심화할 필요가 있음.

#### 다) 발전방향 및 방안

- 급변하는 사회의 요구에 부응한 교육과정 개발 및 운영을 위해 교내외 구성원의 의견을 수렴하고 기존의 교육성과를 체계적으로 분석하여 이를 반영하는 노력을 확대하는 것이 필요하다고 판단됨.
- 재학생과 신입생 대상의 SW교육을 확대하여 SW융합 교육을 강화해 나가는 것이 필요하다고 판단됨.
- 교수-학습 프로그램을 다양화하여 교수, 학생의 수요에 대응
- CDR 기반 전공교육과정 개편에 대한 계획수립이 필요하다고 판단됨.

### 3) 교직원

#### 가) 강점

##### ■ 교수 부문

- 「교원인사규정」에 근거하여 우수한 연구실적과 교육역량을 골고루 겸비한 최고의 인재를 매년 전임교원으로 충원하고 있음.
- 교원업적평가는 총 네 가지 영역으로 구분하여 객관적이고 합리적인 방식으로 진행하고 있으며, 교원업적평가 결과에 근거하여 승진, 재임용, 우수교원선정 및 성과급 산정의 근거자료로 활용하고 있음.
- 교원의 교육역량 개선과 연구역량의 강화를 위해 교수법 특강, 교수법 소모임, 강의컨설팅, 수업 녹화 지원 등의 다양한 프로그램을 운영하며 충분한 행·재정적 지원 활동을 수행하고 있음.

##### ■ 직원 부문

- 「직원인사규정」에 근거하여 우수한 대학행정전문가로서의 역량을 갖춘 인재를 확보하고, 직원 1인당 학생 수는 적정수준을 유지하고 있음.
- 직원의 처우 및 복지 향상을 위해 의료, 출산·양육, 자녀 학자금 지원 등과 같은 복지제도를 지원하고, 직원의 전문성과 경쟁력 확보를 위해 지속해서 노력하고 있음.

#### 나) 개선점

- 현재 교원업적평가는 학문영역별 특성과 전임교원 개개인의 서로 다른 창의력 및 활동 범위를 최대한 인정하고 반영하기 위하여 교육 및 학생지도, 연구 및 창작활동, 산학협동 및 봉사, 산학협력의 네 가지 영역으로 구분하여 운영하고 있으나 학문의 다양성 확보 및 더욱 더 효과적인 평가를 위해서는 현재의 업적평가 제도의 지속적 리뷰 및 업데이트가 필요함
- 신규 외국인 전임교원의 규모가 증가함에 따라서 외국인 전임교원의 대학에 대한 만족도 향상 및 조속한 대학생활 적응을 지원하기 위해

외국인 교원에 대한 복지 프로그램의 확대 및 신입교원 조기정착 프로그램을 강화해 나갈 필요가 있음.

- 직원의 전문성과 직급별 일선경영 경쟁력 강화를 위하여 국내·외 연수 및 교육 훈련 프로그램을 더욱 체계화하고, 부서 및 개인의 업무 목표를 명확히 규정하여 대학의 비전과 미션에 부합할 수 있도록 직원들의 업무효율성 제고에 노력하여야 함.

#### 다) 발전방향 및 방안

- 매년 교원에 대한 교육 및 연구 활동비 지원 규모가 지속해서 향상되고 있으나, 더욱 근본적인 개선책 마련을 통해 시스템적 성과를 기할 필요가 있음.
- 교원의 다양한 상황을 고려한 교원 연수 프로그램을 운영할 필요가 있음.
- 부서 및 개인의 업무목표를 명확히 규정하고 업무능력 향상 및 서비스 강화를 통해 학생들의 만족도 향상으로 이어져야 함.

#### 4) 교육시설 및 학생지원

##### 가) 강점

##### ■ 교육시설 부문

- 교육·연구·학생 편의시설을 갖추어 쾌적하게 관리·운영하고 있으며, 학생이 대학생활을 원활히 할 수 있도록 상담, 진로, 취업, 학생활동 지원체계를 구축하여 지원하고, 학생 안전과 정보보호를 위해 노력하고 있음.
- 강의실 및 실험·실습실 환경의 쾌적성 및 안전을 위한 전담조직을 두어 관리운영 유지에 충족하고 있음.
- 실험·실습실의 안전점검 및 안전교육은 전담조직 “재난안전실”을 두어 주기적으로 점검개선 유지하고 있으며, 계열별로 각 학과(전공)별 실험·실습실을 보유하고 있으며, 각 특성에 따른 필수 및 연구에 필요한 특화 기자재를 도입, 교육 활동에 지원하고 있음.
- 엔디컷빌딩이 개관하여 학사구조 개편으로 인한 공간 및 시설 확충을 추진함.

##### ■ 학생지원 부문

- 학생 중심 맞춤형 학생상담 체제 구축 및 전문성을 가진 전담인력을 확보하여, 재학생의 요구도 조사 및 실태조사를 포함한 다양한 학생상담 프로그램을 운영하고 있으며, 2018년 상담참여 학생의 만족도 조사에서 81.2% 학생이 매우 만족으로 평가하고 있음.
- 학생 개개인이 재학 중 수행하는 모든 교과, 비교과 활동을 ‘우송지수’로 정량적 수치화하여 “인성역량”, “글로벌&ICT역량”, “전공역량”, “취업역량”을 종합적으로 관리하여 재학생의 취업역량 관리를 체계적으로 지원하고 있음.
- 2017년 장애 대학생 교육복지지원 실태평가 결과 85.29점으로 ‘우수’ 인증을 받았으며, 소수집단 학생지원 예산도 적정한 수준을 유지하고 있음.

나) 개선점

- 장애학생 및 유학생 등 소수집단 학생지원에 최선을 다하고 있으나, 지속해서 증가하는 유학생지원을 위해 기존 제도 및 시스템을 개선하는 것이 필요함.
- 학생들이 입학부터 졸업 후 취업 활동을 지속해서 수행할 수 있도록 학생의 경력을 체계적으로 관리할 수 있도록 시스템을 도입할 필요가 있음.

다) 발전방향 및 방안

- 학생의 후생·복지를 위하여 다양한 의견과 요구를 조사하고 분석하여, 적극적으로 반영하고 학생들의 학업 지원 기반과 시대적인 요구에 맞는 문화와 편의적인 생활이 가능한 캠퍼스로 정착화될 수 있도록 운영 지원해야 함.
- 지속해서 교육환경을 개선하고, 표준화하기 위해 강의실의 용도와 목적에 따라 강의실을 유형화하고 강의실 및 기자재의 첨단화, 표준화를 실시하도록 함.
- 안전교육 및 안전관리를 위한 온·오프라인교육 및 정보보호에 대한 다양한 교육을 제공하여 이 시대에 지속해서 강조되고 있는 안전 및 보안에 대한 교육 및 서비스를 확대할 필요가 있음.

## 5) 대학성과 및 사회적 책무

### 가) 강점

#### ■ 대학성과 부문

- 전임교수 1인당 SCI급 논문, 저역서 실적 성과는 매우 우수한 수준을 유지하고 있음.
- 졸업생 대비 취업률은 3년 연속 기준값을 크게 상회(대전/세종/충남 1위)하고 있고, 학생창업의 경우 창업선도대학으로 안정적인 창업교육 및 학생창업이 진행되고 있음.
- 교육수요자를 대상으로 지속성과 체계성을 기반으로 과학적 검증 방식을 통해 만족도 조사를 수행하고 있으며 매년 교육만족도 향상을 위하여 H/W, S/W, Hu/W 부문에 개선 노력을 기울이고 있음.

#### ■ 사회적책무 부문

- 自立(자립), 端正(단정), 篤行(독행)의 건학이념에 입각한 봉사정책을 기획하고 학생들의 참여를 위해 행정적으로 지원하는 동시에 적극적인 예산을 편성·집행하고 있음.
- 사회적 책무를 이행하기 위해 ESI(사회공헌지표)를 개발하는 등 진정성과 지속성, 공익성을 갖춘 지역사회 지원체계를 구축 및 운영 중이며, 다양한 지역주민 참여 프로그램을 개발하여 제공하고 있을 뿐만 아니라 지역사회와 산학협력을 통해 성과물을 사회에 환원하고 있음.

### 나) 개선점

- 연구성과 평가준거는 충족하였으나, 등재(후보지)논문 실적 및 교외 연구비는 기준값 대비 미충족으로 향후 학교 차원의 지속적인 관심과 제도 개선 필요
- 졸업생 진학률이 매년 동일한 수준으로, 유지되고 있으나, 전문성이 더 확보된 인재 양성을 위한 진학 대책도 연구할 필요가 있음.
- 학생창업이 지속해서 이뤄지고 있는 상황에서 창업기업의 고용수요가 발생하고 있지 않아 이에 대한 보완 대책이 필요함.

- 2018학년도 학생참여 봉사에 다양한 형태의 봉사활동을 기획하여 행정적, 재정적 지원에 따른 만족도 및 수요조사 결과 매우 만족할 성과를 이루었지만, 교직원의 봉사는 참여율이 미흡한바 이에 대한 개선이 필요함.

#### 다) 발전방향 및 방안

- 미래 지향적이며 수요자의 요구를 충분히 반영된 학생창업을 위하여 학내의 다양한 지원제도 발굴과 프로그램 개발에 노력하고 있음.
- 교육수요자들의 교육만족도를 극대화하기 위하여 내·외적 환류 점검 시스템을 강화하는 운영방안을 계획 중임.
- 지역산업과 상생하는 대학이 되기 위하여 지역사회 봉사활동을 확대해갈 필요가 있음.
- 교직원의 봉사활동에 대한 통합관리체계를 구축하고 교직원의 봉사 참여를 유도하는 방안을 계획 중임.
- 대학의 장기발전계획(비전 2030), 산학협력장기발전계획(산학협력 2030), 지역사회 연계협력계획(연차별)과 지역사회 연계협력 강화를 위한 정책개발 및 실천전략 연구보고서 결과 내용 등 간에 통합적인 상호 연계강화를 이루기 위한 지역사회에 대한 대학의 역할(지역사회 공헌도)을 높여갈 체계를 갖추고 있음.



## 제5장 자체평가의 결과활용 및 개선방향

### 1. 결과의 공시

- 자체평가 결과를 대학정보공시 및 대학 홈페이지에 게시하여 교육수요자에게 우리 대학의 정보를 공개함.
- 대학 전체 학과 및 행정부서, 연구소 등에 평가영역별 평가항목별, 평가지표별 결과 공시를 통하여 대학 자체평가의 중요성을 공유하고, 자체평가의 상시 시행에 대한 인식을 확산함.

### 2. 결과의 활용

- 자체평가결과를 차기 자체평가에서는 학과평가, 행정부서평가, 교수업적평가, 연구소평가 등을 포함한 대학 교육 전반에 대한 자체평가 실시의 기초자료로 활용함.
- 자체평가 결과 취약분야에 대한 구체적인 개선책과 강점 분야에 대한 지속적인 발전책을 수립함.
- 대학의 장단기 발전계획수립을 위한 기초자료로 활용함.
- 관계기관과 사회에 대한 우리 대학의 발전 현황과 대학 교육의 책무성 홍보에 기초자료로 활용함.

### 3. 개선방향

- 우리 대학은 대학운영 영역, 국제화 영역에서는 매우 우수한 수준인 것으로 평가되나, 대학재정 및 교육비 영역, 교육여건 영역은 지속적인 개선이 필요한 것으로 평가됨.
- 향후, 추진할 대학 자체평가에서는 우송대학교 중장기 발전계획 VISION 2030<sup>+</sup>(2018.12)의 발전계획과 특성화 계획을 고려한 자체평가를 시행할 필요가 있음.